

2015 PARINAMA SHANGHAI OPEN

WDC & WDC AL World Trophy

第三届回向国标舞上海公开赛暨 WDC 世界舞蹈锦标赛

赛事通知

比赛细则

主办单位: 上海回向文化发展基金会
指导单位: 上海市文化广播影视管理局
上海市浦东新区人民政府
支持单位: 中国国际标准舞总会
日期安排: 2015年10月31日-11月1日
时间安排: 8:00-17:00 初赛, 复赛; 19:00 决赛, 表演及颁奖典礼
场地安排: 上海梅塞德斯奔驰文化中心 (<http://www.mercedes-benzarena.com>)

评审委员会细则

回向国标舞上海公开赛评委小组由来自十个不同国家的评委组成, 将由世界舞蹈理事会名誉长 Robin Short 担任评审长。

公开赛组别、比赛项目费用

2015.10.31

1	国际职业组摩登舞	W, T, VW, F, Q	¥750
2	国际职业组拉丁舞	C, S, R, P, J	¥750
3	国际业余组摩登舞	W, T, VW, F, Q	¥700
4	国际业余组拉丁舞	C, S, R, P, J	¥700
5	亚洲职业组摩登舞	W, T, VW, F, Q	¥750
6	亚洲职业组拉丁舞	C, S, R, P, J	¥750
7	亚洲业余组摩登舞	W, T, VW, F, Q	¥700
8	亚洲业余组拉丁舞	C, S, R, P, J	¥700
9	国际青年组摩登舞 (21岁以下)	W, T, VW, F, Q	¥700
10	国际青年组拉丁舞 (21岁以下)	C, S, R, P, J	¥700
11	国际少年 II 组摩登舞 (16岁以下)	W, T, VW, F, Q	¥700
12	国际少年 II 组拉丁舞 (16岁以下)	C, S, R, P, J	¥700
13	国际少年 I 组摩登舞 (14岁以下)	W, T, VW, F, Q	¥600
14	国际少年 I 组拉丁舞 (14岁以下)	C, S, R, P, J	¥600
15	国际少儿 II 组摩登舞 (12岁以下)	W, T, VW, Q	¥600
16	国际少儿 II 组拉丁舞 (12岁以下)	C, S, R, J	¥600

2015.11.01

17	国际业余少年 II 组摩登舞 (16岁以下)	W, T, VW, Q	¥500
18	国际业余少年 II 组拉丁舞 (16岁以下)	C, S, R, J	¥500
19	国际业余少年 I 组摩登舞 (14岁以下)	W, T, VW, Q	¥500
20	国际业余少年 I 组摩登舞单项华尔兹 (14岁以下)	W	¥300
21	国际业余少年 I 组摩登舞单项探戈 (14岁以下)	T	¥300
22	国际业余少年 I 组摩登舞单项维也纳华尔兹 (14岁以下)	VW	¥300
23	国际业余少年 I 组摩登舞单项快步 (14岁以下)	Q	¥300
24	国际业余少年 I 组拉丁舞 (14岁以下)	C, S, R, J	¥500
25	国际业余少年 I 组拉丁舞单项恰恰恰 (14岁以下)	C	¥300
26	国际业余少年 I 组拉丁舞单项桑巴 (14岁以下)	S	¥300
27	国际业余少年 I 组拉丁舞单项伦巴 (14岁以下)	R	¥300

2015 PARINAMA SHANGHAI OPEN

WDC & WDC AL World Trophy

第三届回向国标舞上海公开赛暨 WDC 世界舞蹈锦标赛

28	国际业余少年 I 组拉丁舞单项牛仔 (14 岁以下)	J	¥300
29	国际业余少儿 II 组摩登舞 (12 岁以下)	W, T, VW, Q	¥500
30	国际业余少儿 II 组摩登舞单项华尔兹 (12 岁以下)	W	¥300
31	国际业余少儿 II 组摩登舞单项探戈 (12 岁以下)	T	¥300
32	国际业余少儿 II 组摩登舞单项维也纳华尔兹 (12 岁以下)	VW	¥300
33	国际业余少儿 II 组摩登舞单项快步 (12 岁以下)	Q	¥300
34	国际业余少儿 II 组拉丁舞 (12 岁以下)	C, S, R, J	¥500
35	国际业余少儿 II 组拉丁舞单项恰恰恰 (12 岁以下)	C	¥300
36	国际业余少儿 II 组拉丁舞单项桑巴 (12 岁以下)	S	¥300
37	国际业余少儿 II 组拉丁舞单项伦巴 (12 岁以下)	R	¥300
38	国际业余少儿 II 组拉丁舞单项牛仔 (12 岁以下)	J	¥300
39	国际业余少儿 I 组摩登舞 (10 岁以下)	W, T, VW	¥500
40	国际业余少儿 I 组摩登舞单项华尔兹 (10 岁以下)	W	¥300
41	国际业余少儿 I 组摩登舞单项探戈 (10 岁以下)	T	¥300
42	国际业余少儿 I 组摩登舞单项维也纳华尔兹 (10 岁以下)	VW	¥300
43	国际业余少儿 I 组拉丁舞 (10 岁以下)	C, R, J	¥500
44	国际业余少儿 I 组拉丁舞单项恰恰恰 (10 岁以下)	C	¥300
45	国际业余少儿 I 组拉丁舞单项伦巴 (10 岁以下)	R	¥300
46	国际业余少儿 I 组拉丁舞单项牛仔 (10 岁以下)	J	¥300
47	国际业余少儿组摩登舞 (8 岁以下)	W, T	¥500
48	国际业余少儿组摩登舞单项华尔兹 (8 岁以下)	W	¥300
49	国际业余少儿组摩登舞单项探戈 (8 岁以下)	T	¥300
50	国际业余少儿组拉丁舞 (8 岁以下)	C, R	¥500
51	国际业余少儿组拉丁舞单项恰恰恰 (8 岁以下)	C	¥300
52	国际业余少儿组拉丁舞单项伦巴 (8 岁以下)	R	¥300
53	国际壮年 I 组摩登舞 (30 岁以上)	W, T, VW, F, Q	¥650
54	国际壮年 I 组拉丁舞 (30 岁以上)	C, S, R, P, J	¥650
55	国际壮年 II 组摩登舞 (40 岁以上)	W, T, VW, F	¥650
56	国际壮年 II 组拉丁舞 (40 岁以上)	C, S, R, J	¥650
57	国际壮年 III 组摩登舞 (50 岁以上)	W, T, F	¥650
58	国际壮年 III 组拉丁舞 (50 岁以上)	C, R, J	¥650
59	国际师生组摩登舞“总冠军”*	W, T, VW, F, Q	¥1,500
60	国际师生 A 组摩登舞 (16-35)	W, T, VW, F	¥1,200
61	国际师生 B 组摩登舞 (36-50)	W, T, F	¥900
62	国际师生 C 组摩登舞 (51 岁以上)	W, T	¥600
63	国际师生绅士组摩登舞	W, T, VW	¥900
64	国际师生组摩登舞单项华尔兹	W	¥300
65	国际师生组摩登舞单项探戈	T	¥300
66	国际师生组摩登舞单项维也纳华尔兹	VW	¥300
67	国际师生组摩登舞单项狐步	F	¥300
68	国际师生组摩登舞单项快步	Q	¥300
69	国际师生组拉丁舞“总冠军”*	C, S, R, P, J	¥1,500
70	国际师生 A 组拉丁舞 (16-35)	C, S, R, J	¥1,200
71	国际师生 B 组拉丁舞 (36-50)	C, R, J	¥900
72	国际师生 C 组拉丁舞 (51 岁以上)	C, R	¥600
73	国际师生绅士组拉丁舞	C, R, J	¥900

2015 PARINAMA SHANGHAI OPEN

WDC & WDC AL World Trophy

第三届回向国标舞上海公开赛暨 WDC 世界舞蹈锦标赛

74	国际师生组拉丁舞单项恰恰	C	¥300
75	国际师生组拉丁舞单项桑巴	S	¥300
76	国际师生组拉丁舞单项伦巴	R	¥300
77	国际师生组拉丁舞单项斗牛	P	¥300
78	国际师生组拉丁舞单项牛仔	J	¥300
79	师生组表演舞 (摩登/拉丁)**		¥10,000

*凡报名师生组“总冠军”的参赛者必须同时报名参加 5 支单项舞的组别
师生组“总冠军”、师生绅士组及师生组单项为混合年龄组别

**名额有限

报名办法

- 所有参赛申请需在网上完成: www.shanghaiopen.org
- 2015 年 6 月 1 日 (周一) 起正式接受报名。
- 2015 年 9 月 21 日 (周一) 报名截止。
- 10 人以上团体报名请登录 www.shanghaiopen.org 下载报名表格。请完整填写表格并与报名截止日前邮件至 info@shanghaiopen.org
- 主办方将酌情审核逾期报名者, 如通过审核, 报名者需缴纳人民币 500 元滞纳金。
- 同一对选手凡报名参加职业组选手, 不得同时报名业余组。
- 同一对凡报名参加亚洲业余组选手, 不得同时报名国际青年组。
- 同一对凡报名参加壮年组选手, 不得同时报名师生组
- 亚洲职业组及亚洲业余组仅限亚洲选手, 舞伴两人中至少需有一人为亚洲国籍。
- 少儿及少年选手不可参加青年、业余及专业组比赛
- 国际业余少年组及国际业余少儿组, 只接受非专业舞蹈学校选手
- 国际师生绅士组限于女老师加男学生的组合
- 少儿选手的动作跟随英国舞蹈理事会 (BDC) 规定
- 选手年龄要求:
 - 青年组 (21 岁以下) 限 1994 年 10 月 30 日后出生的选手报名参加*
 - 少年 II 组 (16 岁以下) 限 1999 年 10 月 30 日后出生的选手报名参加*
 - 少年 I 组 (14 岁以下) 限 2001 年 10 月 30 日后出生的选手报名参加*
 - 少儿 II 组 (12 岁以下) 限 2003 年 10 月 30 日后出生的选手报名参加*
 - 少儿 I 组 (10 岁以下) 限 2005 年 10 月 30 日后出生的选手报名参加*
 - 少儿组 (8 岁以下) 限 2007 年 10 月 30 日后出生的选手报名参加*
 - 壮年 I 组 (30 岁以上) 限 1975 年 10 月 30 日- 1985 年 10 月 31 日之间出生的选手报名参赛**
 - 壮年 II 组 (40 岁以上) 限 1965 年 10 月 30 日- 1975 年 10 月 31 日之间出生的选手报名参赛**
 - 壮年 III 组 (50 岁以上) 限 1965 年 10 月 31 日之前出生的选手报名参赛**
 - 师生 A 组 (16-35 岁) 限 1979 年 10 月 30 日- 1999 年 10 月 31 日之间出生的选手报名参赛***
 - 师生 B 组 (36-50 岁) 限 1964 年 10 月 30 日- 1979 年 10 月 31 日之间出生的选手报名参赛***
 - 师生 C 组 (51 岁以上) 限 1964 年 10 月 31 日- 1999 年 10 月 31 日之前出生的选手报名参赛***
- *年龄限制以较长者为准
- **年龄限制两位搭档需都满足
- ***年龄限制以业余选手为准
15. 选手跳级/降级报名:
 - 少儿组 (8 岁以下) 可跳级报名少儿 I 组
 - 少儿 I 组可跳级报名少儿 II 组
 - 少儿 II 组可跳级报名少年 I 组
 - 少年 I 组可跳级报名少年 II 组
 - 壮年 III 组可降级报名壮年 II 组或壮年 I 组
 - 壮年 I 组可降级报名壮年 I 组
 - 师生 C 组可降级报名师生 B 组或师生 A 组
 - 师生 B 组可降级报名师生 A 组
16. 选手报名多种组别需遵守赛事报名限制
17. 报名多于一个舞蹈组的选手需分别缴纳每个舞蹈组的报名费用。
18. 所有报名需得到主办方认可

2015 PARINAMA SHANGHAI OPEN

WDC & WDC AL World Trophy

第三届回向国标舞上海公开赛暨 WDC 世界舞蹈锦标赛

19. 报名中如有任何改变, 需经主办方审批并缴纳人民币 500 元服务费.
20. 报名经确认后, 将不允许调换舞伴.
21. 对于身份不明或不符合报名要求的选手, 主办方有权拒绝接受报名.
22. 主办方在核对报名表与报名费信息后将通过邮件通知报名成功的选手, 缴费两周后未收到主办方回复的选手需主动联系主办方确认是否报名成功.
23. 报名费在任何条件下均不可转让.
24. 回向国标舞上海公开赛为非盈利性活动。所有报名费将作为慈善捐款, 支持文化事业发展。基金会为捐赠人开具对应所支付金额的公益性捐赠票据。
25. 奖励是对选手的肯定及对选手为发展舞蹈事业差旅费的补助。

豁免权

1. 2014 回向国标舞上海公开赛职业组, 亚洲职业组以及国际业余组前六名可获得免跳一轮的资格.
2. 免跳资格不适用于少于三轮比赛的组别
3. 豁免权仅适用于 2014 年相同的参赛舞伴, 不适用于选手个人.

表演

1. 每轮表演限 4 分钟以内
2. 所用音乐需以 mp3 格式与 2015 年 10 月 12 日前递交
3. 排练时间: 另行通知

取消&退款政策

1. 参赛选手如取消报名需以书面形式通知主办方, 主办方不接受电话通知.
2. 报名截止日期(2015 年 9 月 21 日)前取消报名将扣取 50% 报名费用.
3. 报名截止日期(2015 年 9 月 21 日)后取消报名将不退还报名费用.
4. 退款将在比赛结束 30 天后返还.

食宿细则

1. 主办方将在比赛前一晚以及比赛当晚 (两晚, 10 月 30 日 & 10 月 31 日) 为 2014 回向国标舞上海公开赛国际职业组、国际业余组前 12 名获得者及亚洲职业组前 6 名获得者在指定酒店提供双人住宿.
2. 选手须在比赛报名截止日期前提交住房申请.
3. 选手可向主办方提出代为预订住宿酒店申请.
4. 一切费用需选手自理.

公开赛有关规定

1. 所有参赛选手须着职业舞蹈服装出席比赛及颁奖典礼。(详见附件着装要求)
2. 比赛当天未能在规定时间内到达的选手, 将视为自动弃权.
3. 专业评审拥有比赛最终审订权.
4. 若选手对赛事结果有异议, 请提交书面申请并附上相关材料提交至比赛长处, 核定答复.
5. 主办方有权谢绝观众、选手入场.
6. 主办方有权根据比赛情况修改流程.
7. 选手须自主管理放置在更衣区和比赛区域及酒店的财物, 若有丢失, 主办方概不负责.
8. 除比赛指定摄像公司外, 禁止任何个人或组织进行专业摄像录音.
9. 主办方拥有本届比赛音像制品的电视播放、照片、摄像录音作品唯一出版、发行、使用权, 严禁任何组织与个人擅自将比赛相关音像用于任何用途和目的.
10. 根据比赛场馆规定以下物品禁止带入场内: 食品, 酒精饮料, 玻璃瓶, 易拉罐, 镭射激光, 专业摄影器材及三脚架
11. 场馆内有专门出售食品柜台
12. 出于安全考虑, 选手出入后台及比赛区域, 需时刻佩戴通行证
13. 选手比赛当天可获得入场门票, 若需观看其他比赛需另行购买门票。在注册时, 选手购买门票可享 6 折优惠 (最多两张)
14. 选手的教练, 老师, 队长和家属不享有免费入场待遇。所有入场观众必须购买门票
15. 可通过 www.shanghaiopen.org 购买门票

2015 PARINAMA SHANGHAI OPEN

WDC & WDC AL World Trophy

第三届回向国标舞上海公开赛暨 WDC 世界舞蹈锦标赛

*所有参加比赛的选手、观众、嘉宾与工作人员都必须严格遵守本章程的条例

若需了解更多详情,请登陆我们的网站查询: www.shanghaiopen.org

奖励 *以下现金奖励均以美金为单位

国际职业组 - 摩登舞/拉丁舞

第一名	17,000
第二名	14,000
第三名	10,000
第四名	8,500
第五名	7,000
第六名	5,000
第七名至十二名	2,500

国际业余组 - 摩登舞/拉丁舞

第一名	9,000
第二名	7,000
第三名	6,000
第四名	5,000
第五名	3,500
第六名	2,500
第七名至十二名	1,000

亚洲职业组 - 摩登舞/拉丁舞

第一名	2,500
第二名	2,000
第三名	1,500
第四名	1,000
第五名	800
第六名	600
第七名至十二名	300

亚洲业余组 - 摩登舞/拉丁舞

第一名	1,000
第二名	800
第三名	500
第四名至六名	200

国际青年组 - 摩登舞/拉丁舞

第一名	600
第二名	400
第三名	200
第四名至六名	100

国际少年 II 组 - 摩登舞/拉丁舞

第一名	300
第二名	200
第三名	100
第四名至六名	50

国际少年 I 组 - 摩登舞/拉丁舞

第一名	200
第二名	150
第三名	100
第四名至六名	50

国际少儿 II 组 - 摩登舞/拉丁舞

第一名	200
第二名	150
第三名	100
第四名至六名	50

国际师生组“总冠军” - 摩登舞/拉丁舞

第一名	1,000
第二名	800
第三名	500
第四名	400
第五名	300
第六名	200

其他

最佳组织奖
最佳舞蹈老师

*所有奖励需在活动结束后 1 天内申领,逾期作废

**参赛选手需自行负责所在国家或地区因此可能产生的各类税项

Updated: 08.21.2015

2015 PARINAMA SHANGHAI OPEN

WDC & WDC AL World Trophy

第三届回向国标舞上海公开赛暨 WDC 世界舞蹈锦标赛

附录 服装规定

总则

1. 所有比赛服装必须符合摩登舞及拉丁舞各个舞种的风格特色。
2. 男女服装需遵循公认的舞蹈竞赛服装准则。
3. 女选手须着短裙、连衣裙或长裤。短裙只可搭配短裤、裙裤或紧身连衣裤。短裙和连衣裙必须与摩登舞或拉丁舞的特色相匹配。摩登舞：裙子必须长至膝盖以下。裙子开叉（如有）不可高于膝盖。拉丁舞：裙子须由布料织成，饰有流苏、羽毛、珠子或其他合适的材质。裙子可从中间或两边开叉，但必须保证在舞者静立时覆盖其正反面的内裤。
4. 化妆需符合选手年龄及其参加的比赛等级。
5. 服装可出现广告。广告长不可超过 10 厘米，宽不可超过 4 厘米。
6. 若选手的首饰或服装可能对其本人或他人构成危险，主办方有权随时要求选手将其摘除。
7. 若选手着装不符合规定，主办方有权暂停其比赛。
8. 评审长对本服装规定的解读具有最终约束力。

少儿组 (12, 10, 8 岁以下)

男生

衬衫	纯白色长袖有领衬衫（材质如棉,涤棉,尼龙,莱卡或相似无光泽面料）。衬衫需束进裤子，袖口需为全长袖，有单层或双层袖口。只可佩戴纽扣或简单小袖扣。
	禁止：燕子领，超长袖，卷袖
裤子	纯黑色标准高腰裤（材质如涤纶，羊毛，海兰卡弹力纱，西装裤，马海毛）
	禁止：条纹材质，绸缎面料拼接裤缝，缎面腰封或类似装饰
领带	黑色领带或领结
皮带	允许佩戴纯黑色皮带，但必须用小皮带扣束紧
鞋	黑色皮鞋配黑色袜子

女生

总则	单色单片平摆连衣裙；允许简单款式，纯色或有褶的短裙
材质	连衣裙所有用料需统一颜色(染色相配)。可使用绉纱，莱卡，花边，弹力绸缎，雪纺，天鹅绒或类似材质。连衣裙不可使用花边镶嵌，图案，蝴蝶结，丝带或纽扣进行部分装饰。小蝴蝶结可作为腰带或肩带的系带使用出现。
紧身束衣	材质需与裙子颜色统一,透视材质需有衬里。束衣需长至腰线或臀线。腰带连接处宽度不可超过 5 厘米。纽扣和肩带只可用于束紧目的。
领线/开口	前后插式，锁眼不可低于腋窝。一处不超过 7.5 厘米的褶边或简单的领口
袖子	长袖、中袖、短袖、短灯笼袖、盖袖；不允许有褶边或蝙蝠袖
裙长	摩登舞：过膝，但不得超过 5 厘米 拉丁舞：膝盖以上，但不得超过 5 厘米。仅允许着一件褶边不超过 8.5 厘米的衬裙
发饰	禁止：皇冠，发带，人造钻石发饰
配饰	只允许佩戴私人/宗教信仰相关的首饰
	禁止：臂章，颈带，手套
鞋	方跟(跟高 3.5 厘米以下)。必须搭配白色短袜

高品味原则

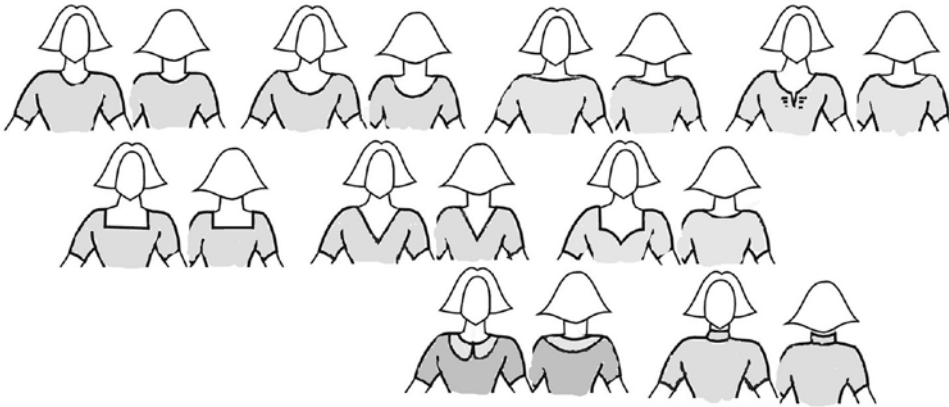
对于选手所使用的服装材质、颜色、构造或其他独创发明，如评审长认为其不符合本服装规定，则即使其没有直接违背本服装规定的文字措辞，依然视作违规。

2015 PARINAMA SHANGHAI OPEN

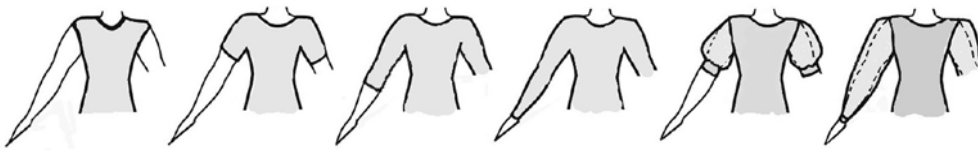
WDC & WDC AL World Trophy

第三届回向国标舞上海公开赛暨 WDC 世界舞蹈锦标赛

领口



袖子



裙子



*说明：以上服装要求是根据英国舞蹈理事会 (BDC) 规定要求制定，如中文描述与英文有冲突，以英文要求为准。